

УТВЕРЖДАЮ:

Директор ООО «КмЧ»

Добривский М.В.

04.04.2024г.



Методика проведения практического экзамена



ПРОТОКОЛ

ПРОВЕДЕНИЯ ЭКЗАМЕНОВ N _____

" ____ " _____ 20__ г.

(наименование подразделения Госавтоинспекции)

N п/п	Фамилия, имя, отчество (при	Категория или подкатего рия	Документ о квалификаци и или иностранное	Теоретический экзамен		Практический экзамен	
				первично	сдал,	первично	сдал,

	наличии), дата рождения	транспорт ного средства (тип трансмисс ии)	водительское удостоверен ие	или повторно, N попытки, инициалы, фамилия экзаменат ора	не сдал	или повторно, N попытки, инициалы, фамилия экзаменатора	не сдал
1	2	3	4	5	6	7	8

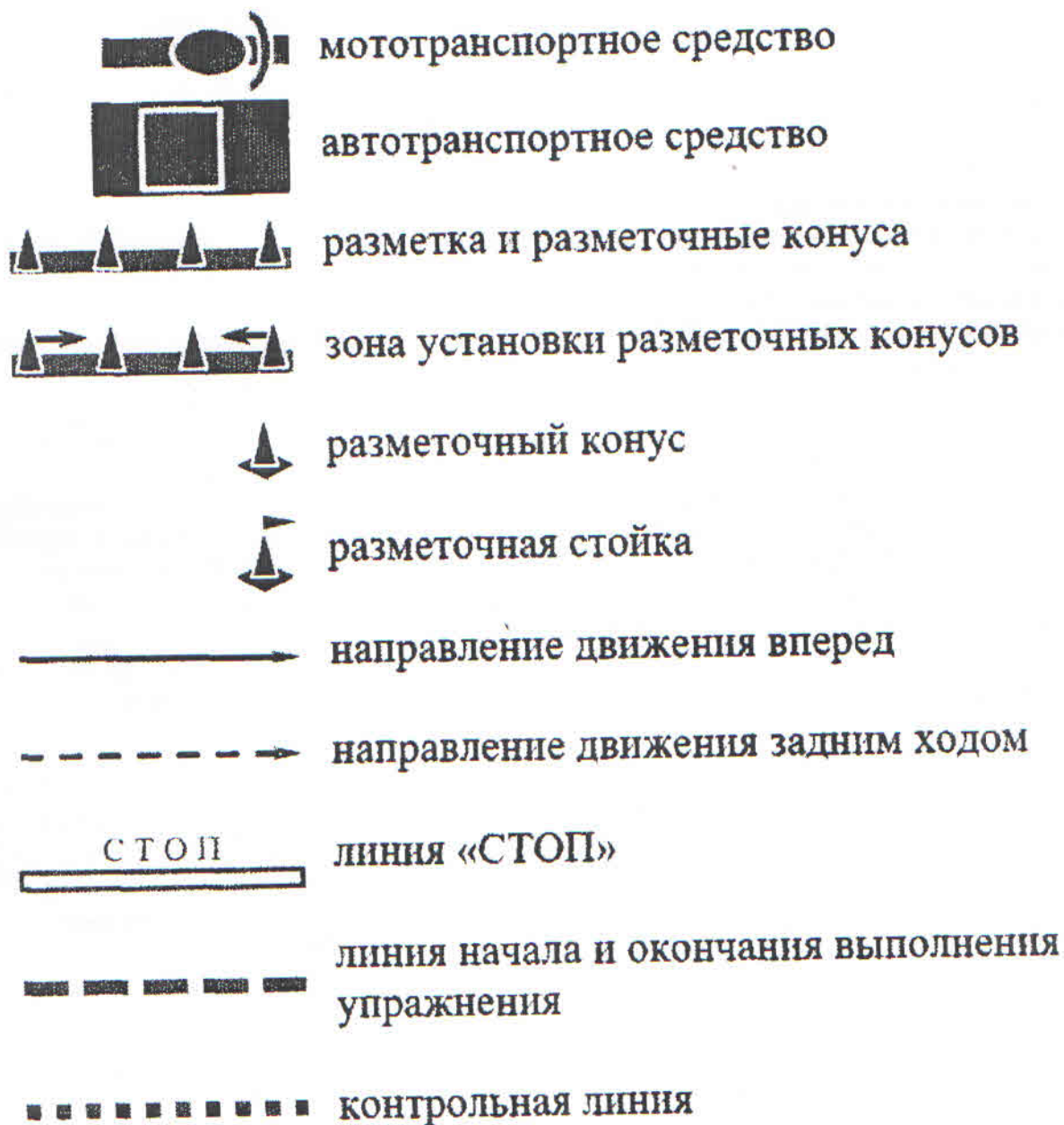
Экзаменатор _____

(подпись экзаменатора)

_____ (инициалы, фамилия)

Испытательные упражнения практического экзамена на право управления транспортными средствами категорий "А" и "М" и подкатегорий "А1" и "В1"

I. Условные обозначения



II. Оборудование зон испытательных упражнений

1. Места начала и окончания выполнения испытательных упражнений, предусмотренных для проведения экзамена на право управления транспортным средством соответствующей категории или подкатегории¹, обозначаются соответствующими линиями начала и окончания выполнения упражнений и (или) разметочными конусами (разметочными стойками)².

¹ Далее - "упражнения".

² Далее - "линия начала выполнения упражнения", "линия окончания выполнения упражнения" соответственно, если иное не оговаривается отдельно.

В случае нанесения линий начала и окончания выполнения упражнений они обозначаются желтой прерывистой линией шириной 0,10 м, длиной штриха 0,5 м, с интервалом между штрихами 0,3 м.

В период отрицательных температур окружающего воздуха при наличии устойчивого

снежного покрова места начала и окончания выполнения упражнений обозначаются разметочными конусами или разметочными стойками в соответствии со схемами выполнения упражнений.

2. При последовательном выполнении упражнений место начала выполнения первого упражнения обозначается линией "СТАРТ" или разметочными конусами, место окончания выполнения последнего упражнения - линией "ФИНИШ" или разметочными конусами.

В соответствии с условиями выполнения отдельных упражнений линия окончания выполнения упражнения может заменяться линией "СТОП".

3. Границы участков упражнений обозначаются линиями дорожной разметки 1.1 белого цвета или 1.4 желтого цвета и (или) разметочными конусами (разметочными стойками) в соответствии со схемами выполнения упражнений.

В случае нанесения линий "СТОП", "СТАРТ" и "ФИНИШ" они обозначаются дорожной разметкой 1.12 белого цвета.

Расстояние между разметочными конусами (разметочными стойками) в зонах установки разметочных конусов и (или) разметочных стоек должно быть не менее 1 м и не более 2 м. Высота разметочных конусов не более 0,5 м, высота разметочных стоек - не менее 1 м.

4. Границы участков упражнений в период отрицательных температур окружающего воздуха при наличии устойчивого снежного покрова обозначаются разметочными конусами или разметочными стойками в соответствии со схемами выполнения упражнений. При этом расстояние между разметочными конусами (разметочными стойками) в зонах установки разметочных конусов и (или) разметочных стоек должно быть не более 1 м.

5. Для контроля соблюдения условий выполнения упражнения используются контрольные линии и (или) разметочные конуса¹ в соответствии со схемами выполнения упражнений.

¹ Далее - "контрольные линии".

В случае нанесения контрольных линий они обозначаются желтой прерывистой линией шириной 0,10 м, длиной штриха 0,15 м, с интервалом между штрихами 0,10 м.

6. В зависимости от способа осуществления автоматизированного контроля за положением транспортного средства и фиксации ошибок кандидата в водители (пневматические датчики давления, электромагнитные датчики и так далее) на поверхности автодрома могут быть нанесены линии фиксации выполнения упражнения, не выходящие за пределы границ участков выполнения упражнений.

III. Общие условия выполнения упражнений

7. Практический экзамен проводится путем последовательного или поочередного выполнения упражнений.

8. При последовательном выполнении упражнений кандидатом в водители выполняются все упражнения, предусмотренные для проведения экзамена на право управления транспортным средством соответствующей категории или подкатегории, в последовательности, определенной схемой организации движения на автодроме, автоматизированном автодроме или закрытой площадке.

9. В случае отсутствия условий для последовательного выполнения упражнений проведение экзамена осуществляется путем их поочередного выполнения, при котором кандидаты в водители поочередно выполняют одно из упражнений, предусмотренных для проведения экзамена на право управления транспортным средством соответствующей категории или подкатегории, и затем приступают к выполнению следующего упражнения.

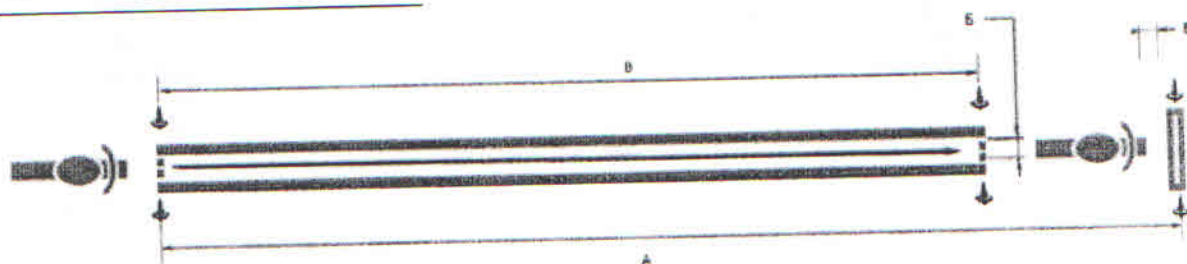
10. Выполнение упражнений начинается по команде экзаменатора.

IV. Упражнения для проведения экзамена на право управления транспортными средствами категорий "А" и "М" и подкатегории "А1"

Упражнение № 1 «Проезд по «колейной доске»

11 При выполнении упражнения № 1 «Проезд по «колейной доске» у кандидата в водители проверяются навыки управления мототранспортным средством путем выполнения маневра, предусмотренного подпунктом «а» пункта 13 Правил проведения экзаменов на право управления транспортными средствами и выдачи водительских удостоверений, утвержденных постановлением Правительства Российской Федерации от 24 октября 2014 г. № 1097¹, по управлению мототранспортным средством на малой скорости по «колейной доске» (рисунок 1).

¹. Далее - "Правила".



А	10 м	В	6 м
Б	0,25 м	Е	2,5 м

Высота колейной доски не менее 0,02 м и не более 0,05 м

Рисунок 1. Схема и размеры упражнения N 1

12. Кандидат в водители:
осуществляет движение по «колейной доске»;
останавливается перед линией «СТОП» после проезда по «колейной доске» (по проекции переднего габарита);

включает нейтральную передачу (при выполнении упражнения на мототранспортном средстве с механической коробкой переключения передач), о чем информирует поднятой вверх левой рукой и удерживает транспортное средство в неподвижном состоянии, коснувшись ногой (ногами) поверхности площадки;

выезжает из зоны выполнения упражнения, пересекая линию «СТОП»

Упражнение N 2 "Габаритный коридор"

13. При выполнении упражнения N 2 "Габаритный коридор" у кандидата в водители проверяются навыки управления мототранспортным средством путем выполнения маневра,

предусмотренного подпунктом "б" пункта 13 Правил, по управлению мототранспортным средством на малой скорости в габаритном коридоре (рисунок 2).

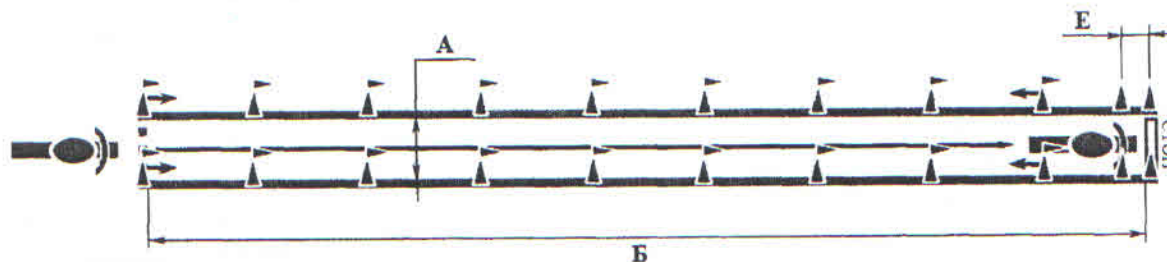
14. Кандидат в водители:

осуществляет движение в габаритном коридоре;

останавливается на расстоянии, не превышающем значение "Е" от линии "СТОП" (по проекции переднего габарита);

включает нейтральную передачу (при выполнении упражнения на мототранспортном средстве с механической коробкой переключения передач), о чем информирует поднятой вверх левой рукой и удерживает транспортное средство в неподвижном состоянии, коснувшись ногой (ногами) поверхности площадки;

выезжает из зоны выполнения упражнения, пересекая линию "СТОП".



А	1,2 м	Е	0,5 м
Б	19,5 м		

Рисунок 2. Схема и размеры упражнения N 2

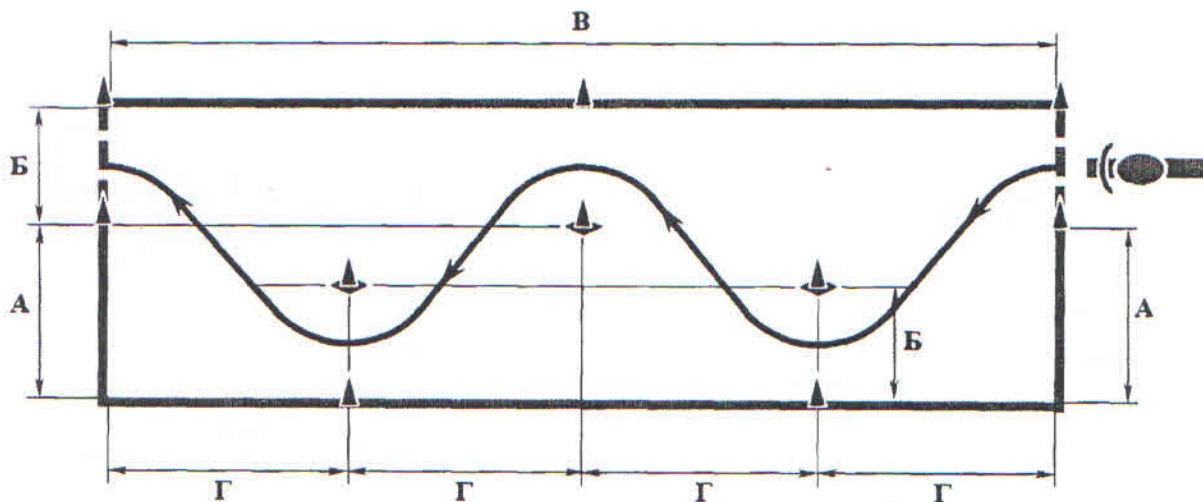
Упражнение N 3 "Змейка"

15. При выполнении упражнения N 3 "Змейка" у кандидата в водители проверяются навыки управления мототранспортным средством путем выполнения маневра, предусмотренного подпунктом "в" пункта 13 Правил, по маневрированию на малой скорости (рисунок 3).

16. Кандидат в водители:

осуществляет движение по заданной траектории; последовательно объезжает разметочные конуса с левой и правой сторон;

пересекает линию окончания выполнения упражнения.



А	3 м	В	16 м
Б	2 м	Г	4 м

Рисунок 3. Схема и размеры упражнения N 3

Упражнение N 4 "Скоростное маневрирование"

17. При выполнении упражнения N 4 "Скоростное маневрирование" у кандидата в водители проверяются навыки управления мототранспортным средством путем выполнения маневров, предусмотренных подпунктами "г" и "д" пункта 13 Правил, по скоростному маневрированию, торможению и остановке при движении на различных скоростях, включая экстренное торможение (рисунки 4 и 5).

18. Кандидат в водители:

осуществляет движение, объезжая по заданной траектории разметочные конуса;

пересекает контрольную линию (контрольные линии при выполнении упражнения по схеме "Б");

последовательно проезжает габаритные ворота 1, 2 и 3;

останавливается на расстоянии, не превышающем значение "П" от линии "СТОП" (по проекции переднего габарита);

удерживает мототранспортное средство в неподвижном состоянии (на мототранспортном средстве с механической трансмиссией включает нейтральную передачу), коснувшись ногой (ногами) поверхности площадки, о чем информирует поднятой вверх левой рукой;

выезжает из зоны выполнения упражнения.

19. Время выполнения упражнения от момента пересечения передним колесом мототранспортного средства линии начала выполнения упражнения до момента пересечения задним колесом мототранспортного средства линии "СТОП" не должно превышать 35 секунд.

20. Выполнение упражнения в соответствии со схемой "Б" осуществляется в случае невозможности размещения упражнения в пределах габаритных размеров автодрома, автоматизированного автодрома или закрытой площадки в соответствии со схемой "А".

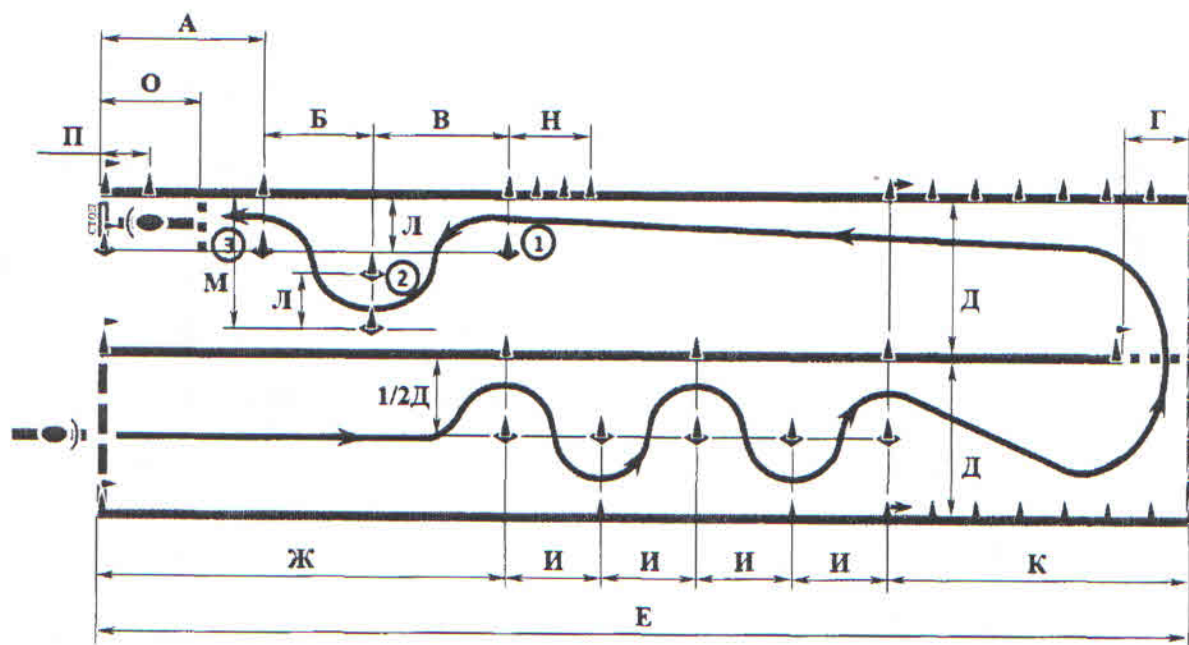


Рисунок 4. Схема "А" упражнения N 4

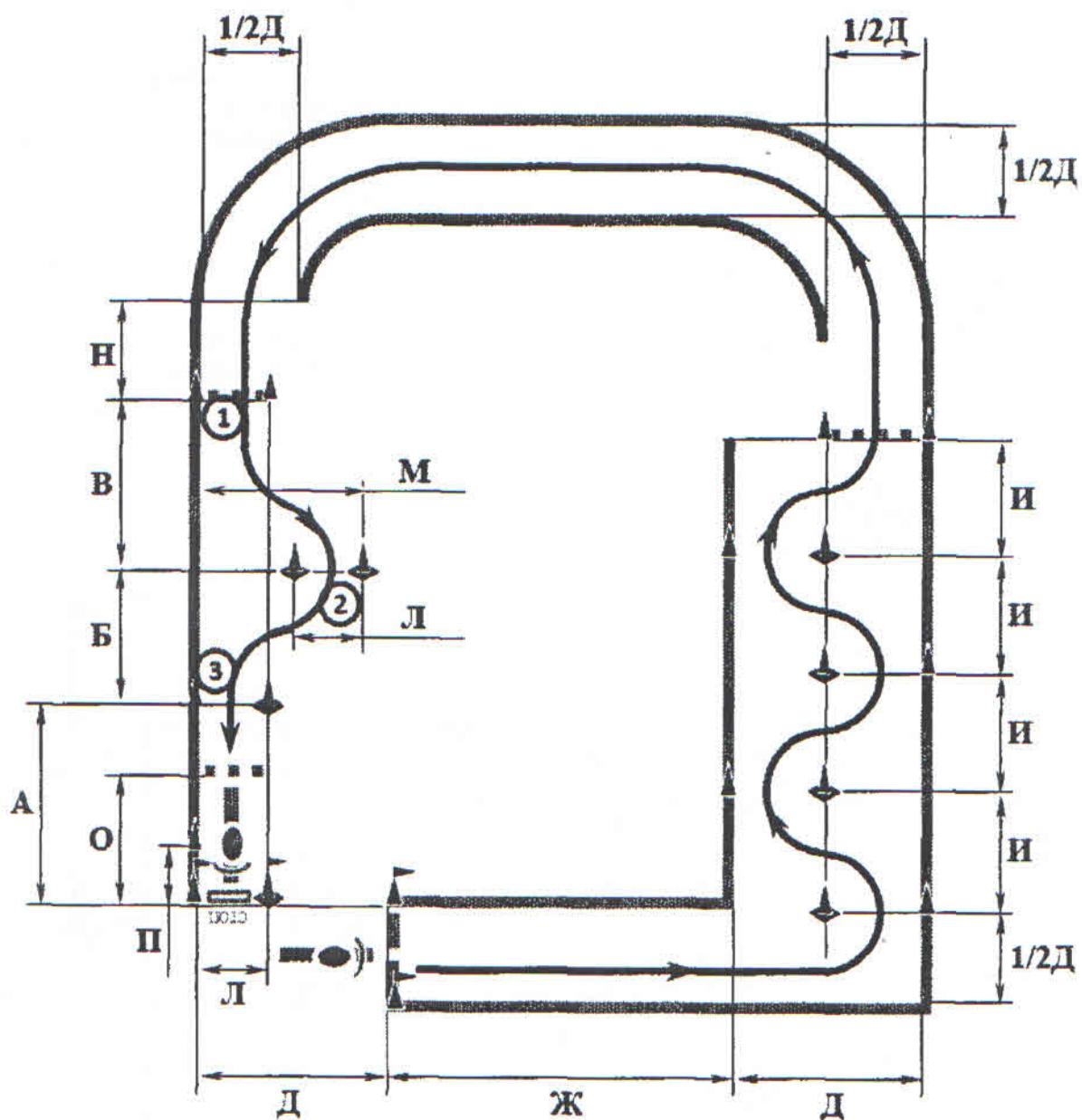


Рисунок 5. Схема "Б" упражнения N 4

А	12 м	Д	5,5 м	К	22 м	О	4 м
Б	8 м	Е	80 м	Л	1 м	П	0,5 м
В	10 м	Ж	30 м	М	2,3 м	Р*	70 м
Г	4,5 м	И	7 м	Н	6 м	t	35 сек

* Расстояние по кривой между контрольными линиями N 1 и 2.

Упражнение N 5 "Габаритная восьмерка"

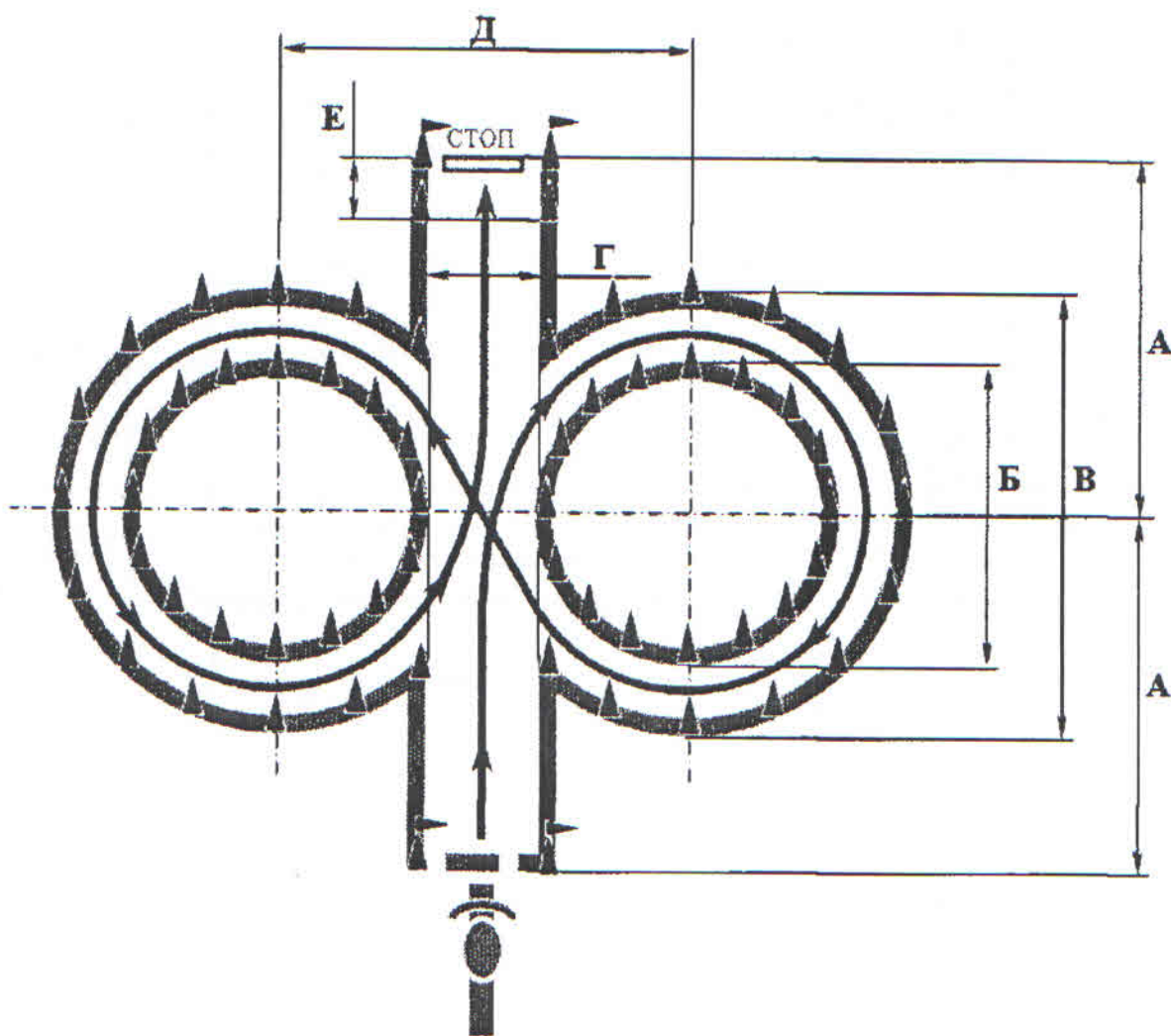
21. При выполнении упражнения N 5 "Габаритная восьмерка" у кандидата в водители проверяются навыки управления мототранспортным средством путем выполнения маневра, предусмотренного подпунктом "е" пункта 13 Правил, по маневрированию в ограниченном пространстве (рисунок 6).

22. Кандидат в водители:

осуществляет движение по заданной траектории;

останавливается на расстоянии, не превышающем значение "Е" от линии "СТОП" (по проекции переднего габарита);

включает нейтральную передачу (на мототранспортном средстве с механической трансмиссией), о чем информирует поднятой вверх рукой и удерживает транспортное средство, коснувшись ногой (ногами) поверхности площадки.



A	5 м	Г	1,5 м
Б	4 м	Д	5,5 м
В	6 м	Е	0,5 м

Рисунок 6. Схема и размеры упражнения N 5

V. Упражнения для проведения экзамена на право управления транспортными средствами подкатегории "B1"

Упражнение N 6 "Остановка и начало движения на подъеме и на спуске"

23. При выполнении упражнения N 6 "Остановка и начало движения на подъеме и на спуске" у кандидата в водители проверяются навыки управления транспортным средством путем выполнения маневра, предусмотренного подпунктом "а" пункта 13/1 Правил, по остановке и началу движения на подъеме и на спуске (рисунок 7).

24. Кандидат в водители:

останавливает транспортное средство перед первой линией "СТОП", не пересекая проекцией переднего габарита транспортного средства, таким образом, чтобы все колеса находились на участке подъема;

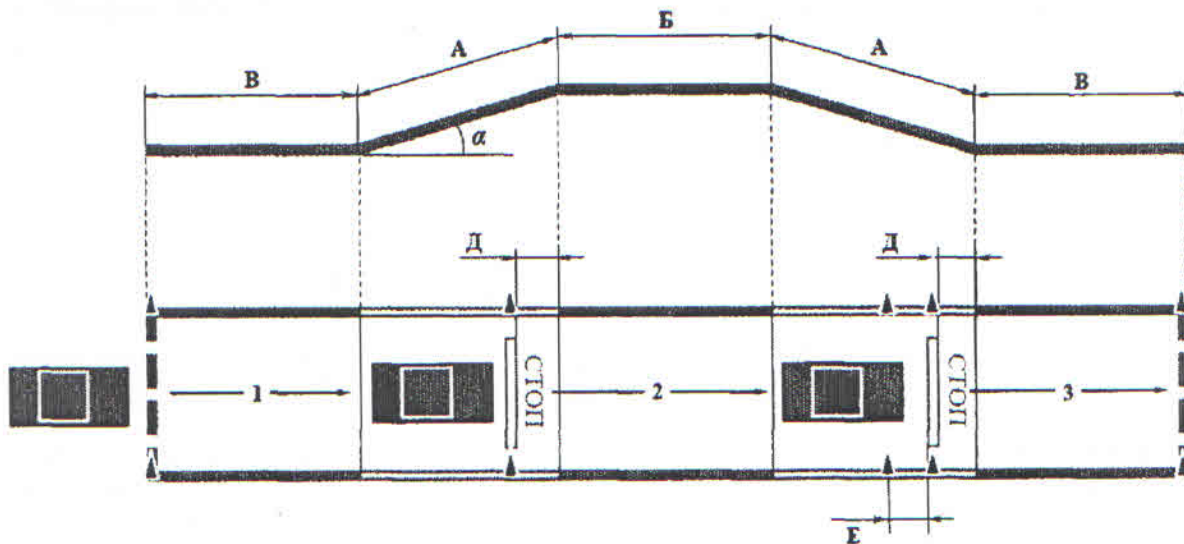
фиксирует транспортное средство в неподвижном состоянии;

по команде экзаменатора продолжает движение в прямом направлении, не используя тормозную систему на участке подъема после начала движения;

останавливается на расстоянии, не превышающем значение "Е" от второй линии "СТОП" (по проекции переднего габарита);

фиксирует транспортное средство в неподвижном состоянии;

по команде экзаменатора продолжает движение в прямом направлении, пересекая вторую линию "СТОП".



А, В	\geq (длина ТС + 2 м)	Д	1 м
Б	\geq колесной базы ТС	α	8 - 16 %
Г	\geq 3,5 м	Е	1 м

Рисунок 7. Схема и размеры упражнения N 6

Упражнение N 7 "Прямолинейное движение, экстренное торможение"

25. При выполнении упражнения N 7 "Прямолинейное движение, экстренное торможение" у кандидата в водители проверяются навыки управления транспортным средством путем выполнения маневров, предусмотренного подпунктами "б" и "е" пункта 13.¹ Правил, по торможению и остановке при движении на различных скоростях, включая экстренное торможение, по прямолинейному движению задним ходом (рисунок 8).

26. Кандидат в водители:

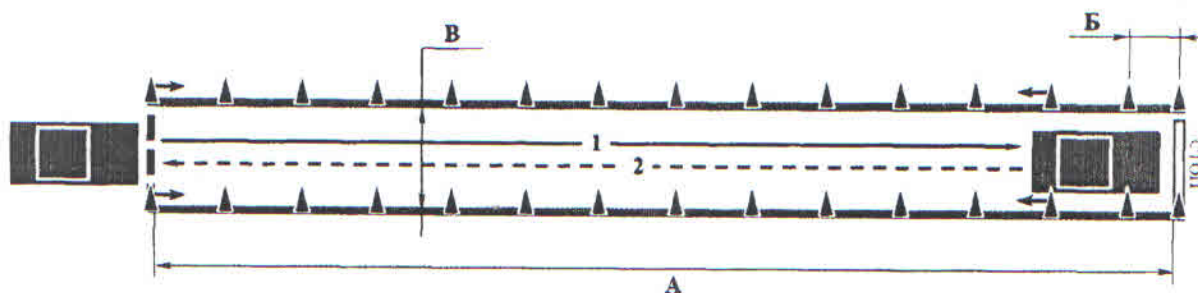
осуществляет разгон транспортного средства при прямолинейном движении вперед и экстренное торможение;

останавливается на расстоянии, не превышающем значение "Б" от линии "СТОП" (по проекции переднего габарита) и фиксирует транспортное средство в неподвижном положении;

по команде экзаменатора осуществляет движение транспортного средства задним ходом.

пересекает линию окончания выполнения упражнения по проекции переднего габарита транспортного средства.

27. Время выполнения разгона от момента пересечения передним колесом транспортного средства линии начала выполнения упражнения до остановки перед линией "СТОП" не должно превышать 7 сек.



A	20 м	B	1 м
B	ширина ТС + 1 м		

Рисунок 8. Схема и размеры упражнения N 7

Упражнение N 8 "Въезд в бокс задним ходом"

28. При выполнении упражнения N 8 "Въезд в бокс задним ходом" у кандидата в водители проверяются навыки управления транспортным средством путем выполнения маневра, предусмотренного подпунктом "в" пункта 13.¹ Правил, по постановке транспортного средства на место стоянки при движении задним ходом с поворотом на 90 градусов (рисунок 9).

29. Кандидат в водители:

въезжает в зону выполнения упражнения;

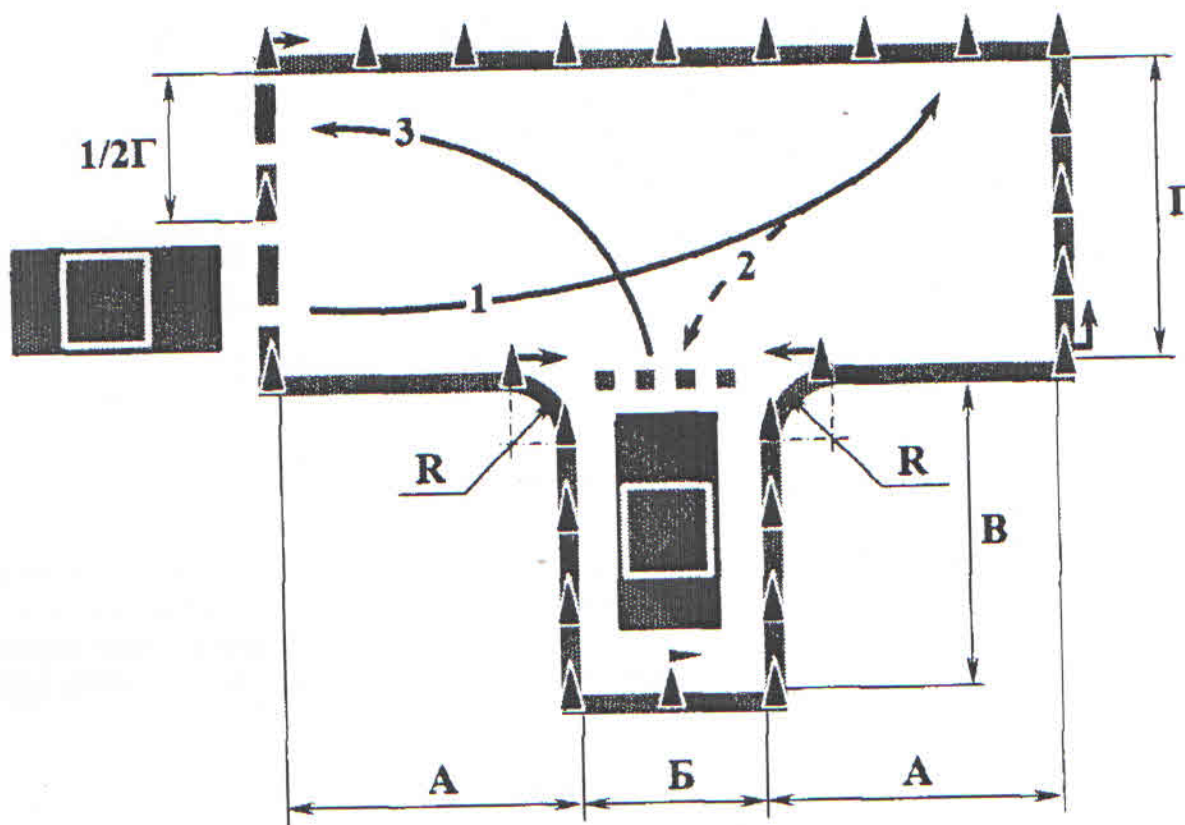
маневрируя задним ходом при однократном включении передачи заднего хода, устанавливает транспортное средство в боксе так, чтобы проекция переднего габарита транспортного средства пересекла контрольную линию;

фиксирует транспортное средство в неподвижном состоянии;

выезжает из бокса и пересекает линию окончания выполнения упражнения.

30. В зависимости от схемы организации движения, применяемой на автодроме, автоматизированном автодроме или закрытой площадке, выполнение упражнения может

осуществляться как с левой, так и с правой стороны от бокса.



А, В, Г	длина ТС + 1 м	Р	1 м
Б	ширина ТС + 1 м		

Рисунок 9. Схема и размеры упражнения N 8

Упражнение N 9 "Маневрирование"

31. При выполнении упражнения N 9 "Маневрирование" у кандидата в водители проверяются навыки управления транспортным средством путем выполнения маневров, предусмотренных подпунктами "г" и "ж" пункта 13¹ Правил, по маневрированию на различных скоростях и разворотом транспортного средства в ограниченном пространстве с использованием движения задним ходом (рисунок 10).

32. Кандидат в водители:

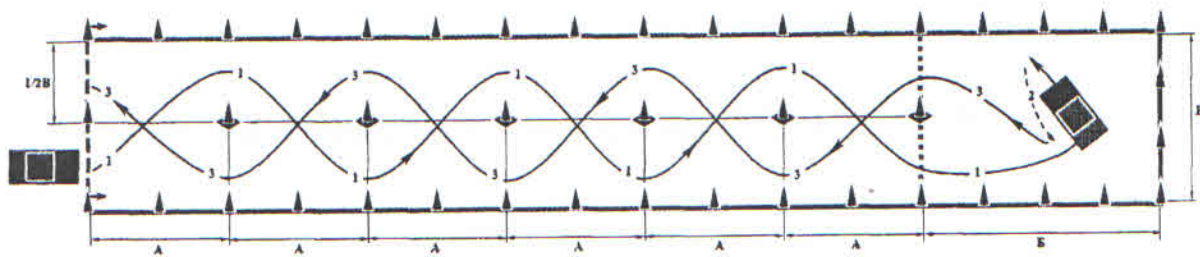
въезжает в зону выполнения упражнения;

последовательно объезжает разметочные конуса с левой и правой сторон по заданной траектории;

выполняет разворот в ограниченном пространстве при однократном включении передачи заднего хода;

последовательно объезжает разметочные конуса с правой и левой сторон по заданной траектории;

пересекает линию окончания выполнения упражнения.



А	5 м	В	2 длины ТС + 1 м
Б	3 длины ТС + 1 м		

Рисунок 10. Схема и размеры упражнения N 9

Упражнение N 10 "Параллельная парковка задним ходом"

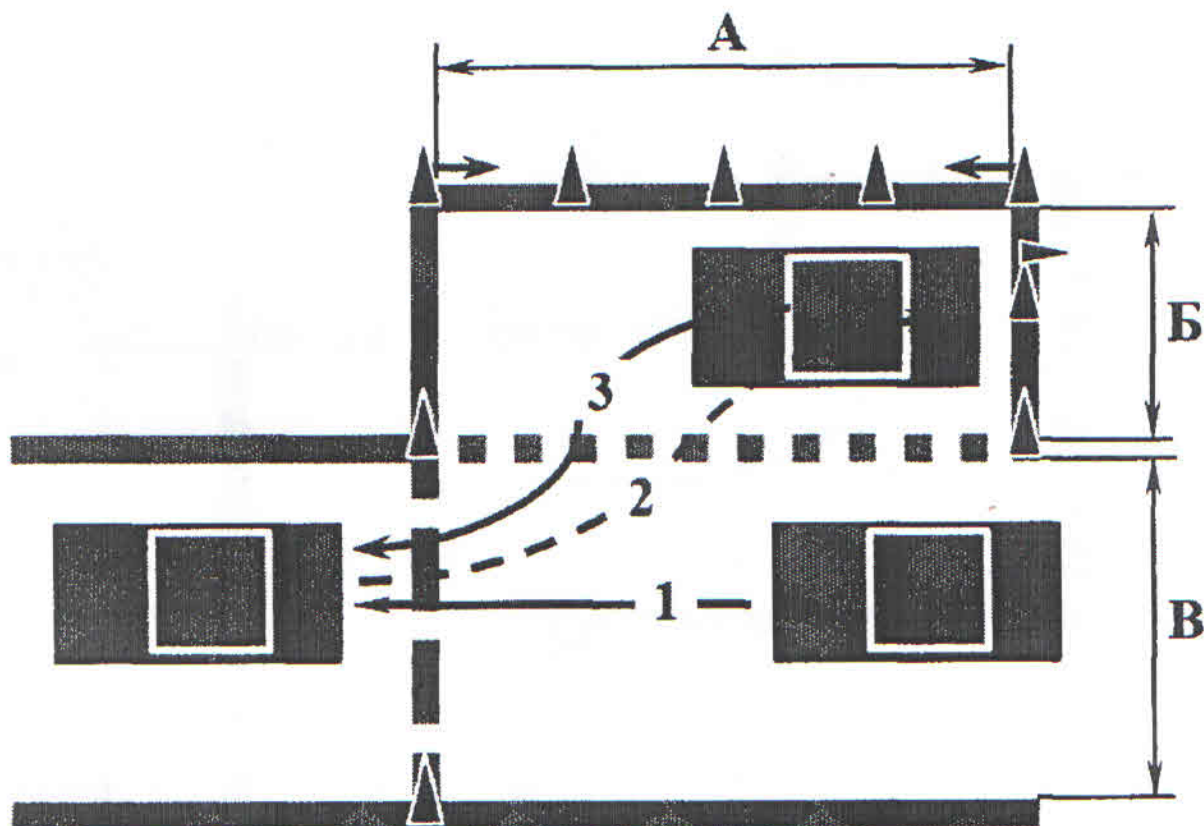
33. При выполнении упражнения N 10 "Параллельная парковка задним ходом" у кандидата в водители проверяются навыки управления транспортным средством путем выполнения предусмотренного подпунктом "д" пункта 13.1 Правил маневра по постановке транспортного средства на место стоянки параллельно тротуару (краю проезжей части) при движении задним ходом (рисунок 11).

34. Кандидат в водители:

после пересечения линии начала выполнения упражнения фиксирует транспортное средство в неподвижном состоянии;

устанавливает транспортное средство на место парковки, двигаясь задним ходом при однократном включении передачи заднего хода так, чтобы проекция левого габарита транспортного средства пересекла контрольную линию;

фиксирует транспортное средство в неподвижном состоянии, после чего выезжает с места парковки, пересекая линию окончания выполнения упражнения.



A	2 длины ТС	B	ширина ТС + 2 м
B	ширина ТС + 1 м		

Рисунок 11. Схема и размеры упражнения N 10

Упражнение N 11 "Маневрирование в ограниченном пространстве"

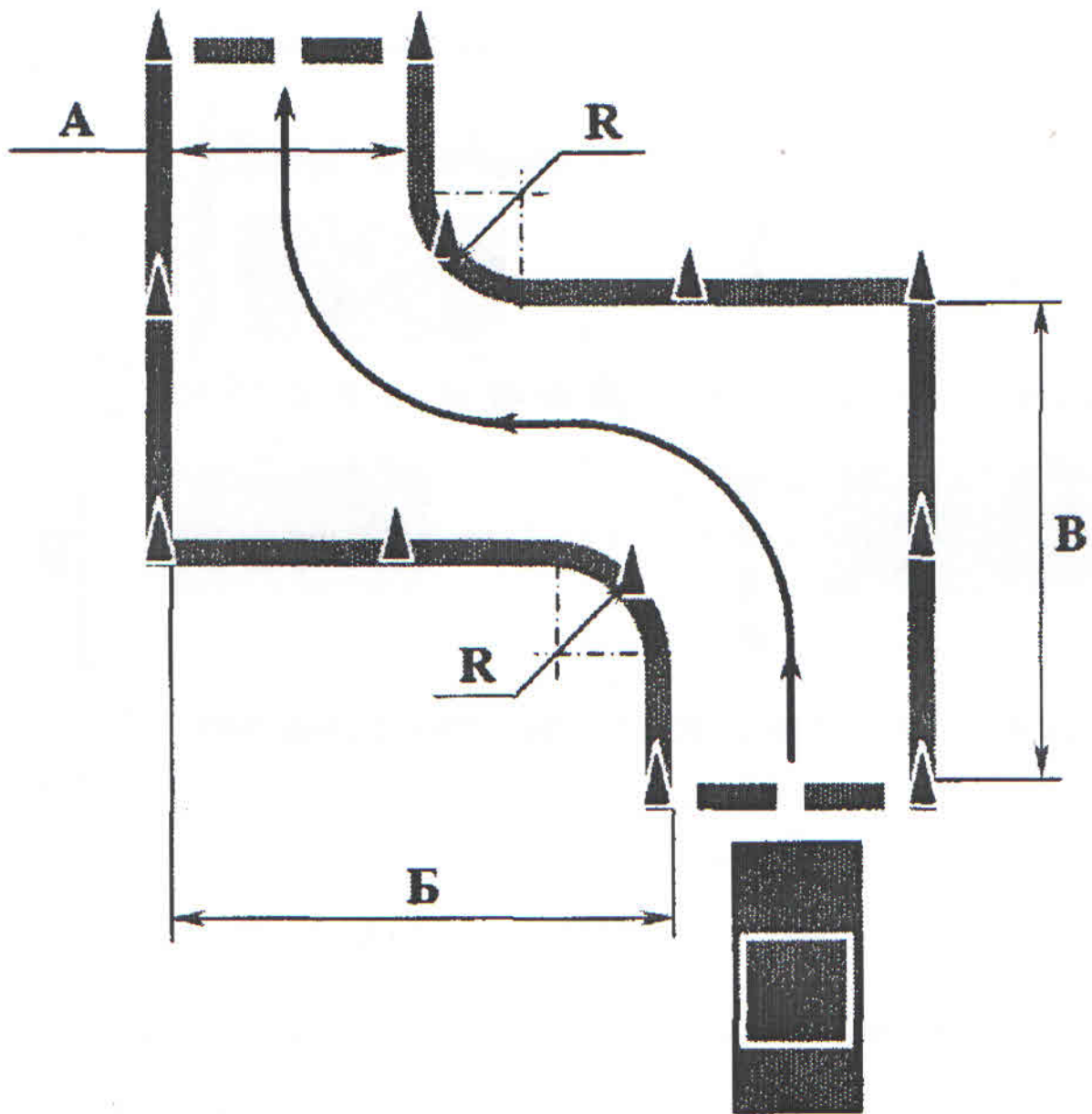
35. При выполнении упражнения N 11 "Маневрирование в ограниченном пространстве" у кандидата в водители проверяются навыки управления транспортным средством путем выполнения предусмотренного подпунктом "з" пункта 13.1 Правил маневра по маневрированию в ограниченном пространстве (рисунок 12).

36. Кандидат в водители:

въезжает в зону выполнения упражнения;

поочередно совершает по заданной траектории левый и правый повороты либо правый и левый повороты в зависимости от схемы организации движения, применяемой на автодроме, автоматизированном автодроме или закрытой площадке;

пересекает линию окончания выполнения упражнения.



А Б, В	длина ТС + 1 м ≥ 2 длины ТС	R	1 м
-----------	-------------------------------------	---	-----



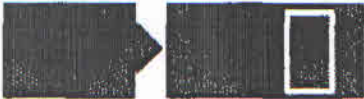




Рисунок 12. Схема и размеры упражнения N 11

Маневры практического экзамена

на право управления транспортными средствами категорий
"B", "C", "D", "BE", "CE" и "DE"

и подкатегорий "C1", "D1", "C1E" и "D1E"

I. Условные обозначения

	автотранспортное средство
	грузовое транспортное средство, автобус
	состав транспортного средства, прицеп
	разметочная стойка
	направление движения вперед
	направление движения задним ходом
	граница мест выполнения маневров и действий

II. Общие условия выполнения маневров

1. При проведении практического экзамена на право управления транспортными средствами категории «B» проверка навыков управления транспортными средствами указанной категории при выполнении маневров¹, предусмотренных подпунктами «а», «б» и «д» пункта 14 Правил проведения экзаменов на право управления транспортными средствами и выдачи водительских удостоверений, утвержденных постановлением Правительства Российской Федерации от 24 октября 2014 г. № 1097², а также при проведении практического экзамена на право управления транспортными средствами категорий «C», «D», «BE», «CE» и «DE» и подкатегорий «C1», «D1», «C1E» и «D1E» проверка выполнения маневров, предусмотренных подпунктами «а» - «д» и «у» пункта 14 Правил, осуществляется на закрытых площадках, автодромах, в том числе автоматизированных, территориях, имеющих твердое покрытие и ограниченных для движения иных транспортных средств и пешеходов¹, и (или) участках дорог с малоинтенсивным движением, тупиковых участках дорог, преимущественно за пределами жилой застройки²

¹ Далее - "проверка выполнения маневра".

² Далее - "Правила".

¹ Далее - "закрытые территории".

² Далее - "участок дороги с малоинтенсивным движением".

2. Проверка выполнения маневров, предусмотренных подпунктами "а" - "д" и "у" пункта 14 Правил, осуществляется в соответствии со схемами (рисунками) и размерами, указанными в настоящем приложении к Административному регламенту.

Для контроля соблюдения условий выполнения маневров используются линии дорожной разметки, бордюры, края дороги (территорий), разметочные конуса или иные способы обозначения границ³.

³ Далее - "граница".

3. В целях контроля пересечения габаритами транспортного средства (состава транспортных средств)⁴ задних границ в случаях, установленных подпунктом 20.3 пункта 20 настоящего приложения к Административному регламенту, могут применяться разметочные стойки в местах, указанных в схемах (рисунках) настоящего приложения к Административному регламенту. Высота разметочных стоек должна быть не менее 1 м.

⁴ Далее - "транспортное средство" если иное не оговаривается отдельно.

4. В целях проверки выполнения кандидатом в водители маневров, предусмотренных подпунктами "а" - "г" и "у" пункта 14 Правил, допускается нахождение экзаменатора и кандидата в водители снаружи экзаменационного транспортного средства после завершения маневра или прекращения его выполнения в случае, установленном пунктом 6 настоящего приложения к Административному регламенту, и остановки транспортного средства.

5. Проверка выполнения маневра, определенного подпунктом "д" пункта 14 Правил, осуществляется на наклонном участке дороги (территории) или эстакаде с продольным уклоном в пределах 8 - 16 процентов включительно.

6. В случае совершения кандидатом в водители ошибок, предусмотренных критериями принятия решения о выполнении маневров, указанных в подпунктах «а» - «в», «д» и «у» пункта 14 Правил, кандидату в водители предоставляется возможность повторного выполнения данного маневра.

III. Маневры и действия для оценки навыков управления транспортным средством

Маневр "Постановка транспортного средства на место стоянки при движении задним ходом с поворотом на 90 градусов"

7. Проверка выполнения маневра на транспортном средстве категории "В" осуществляется на участках дорог с малоинтенсивным движением с использованием имеющихся размеченных мест для стоянки (парковки) (рисунок 1).

8. В случае отсутствия условий для выполнения маневра, указанных в пункте 7 настоящего приложения к Административному регламенту, проверка выполнения маневра осуществляется в соответствии со схемой и размерами, указанными на рисунке 2.

9. Для транспортных средств категорий "С", "D", "BE", "CE", "DE" и подкатегорий "C1", "D1", "C1E", "D1E" проверка выполнения маневра осуществляется в соответствии со схемами и размерами, указанными на рисунке 2.

10. При выполнении маневра кандидат в водители:

маневрируя задним ходом, устанавливает транспортное средство на месте стоянки (парковки) так, чтобы проекции габаритов транспортного средства (за исключением боковых зеркал заднего вида) после завершения маневра не пересекали границы, при этом допускается повторное включение передачи заднего хода (рисунки 1, 2);

фиксирует транспортное средство в неподвижном состоянии и сообщает экзаменатору о завершении маневра;

по команде экзаменатора покидает место стоянки (парковки).

11. Маневр может выполняться как с левой, так и с правой стороны от места стоянки (парковки). Направление выезда из места стоянки (парковки) определяется экзаменатором.

12. Критериями принятия решения о выполнении маневра являются:

12.1. Отсутствие использования включения передачи заднего хода три и более раз.

12.2. Отсутствие пересечения габаритами транспортного средства (за исключением боковых зеркал заднего вида) либо наезда колесом на боковые или заднюю границы в ходе выполнения маневра.

12.3. По завершении маневра транспортное средство расположено внутри места стоянки (парковки), при этом проекции габаритов транспортного средства (за исключением боковых зеркал заднего вида) не пересекают границ.

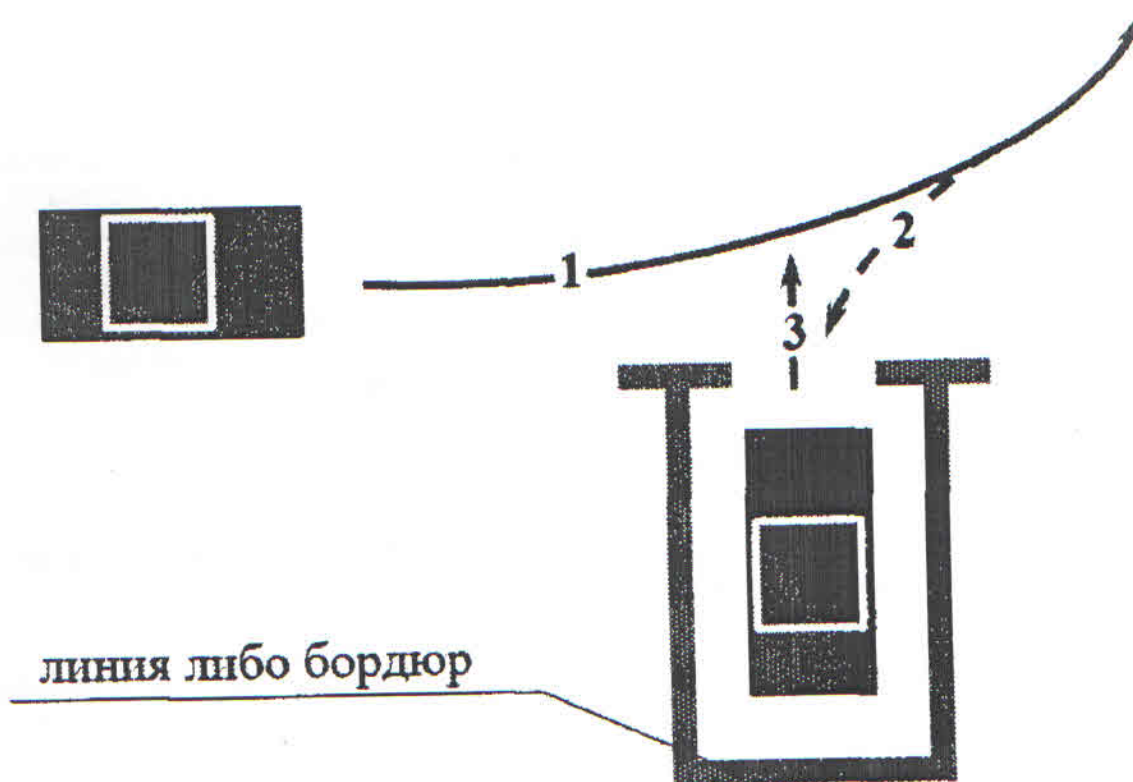
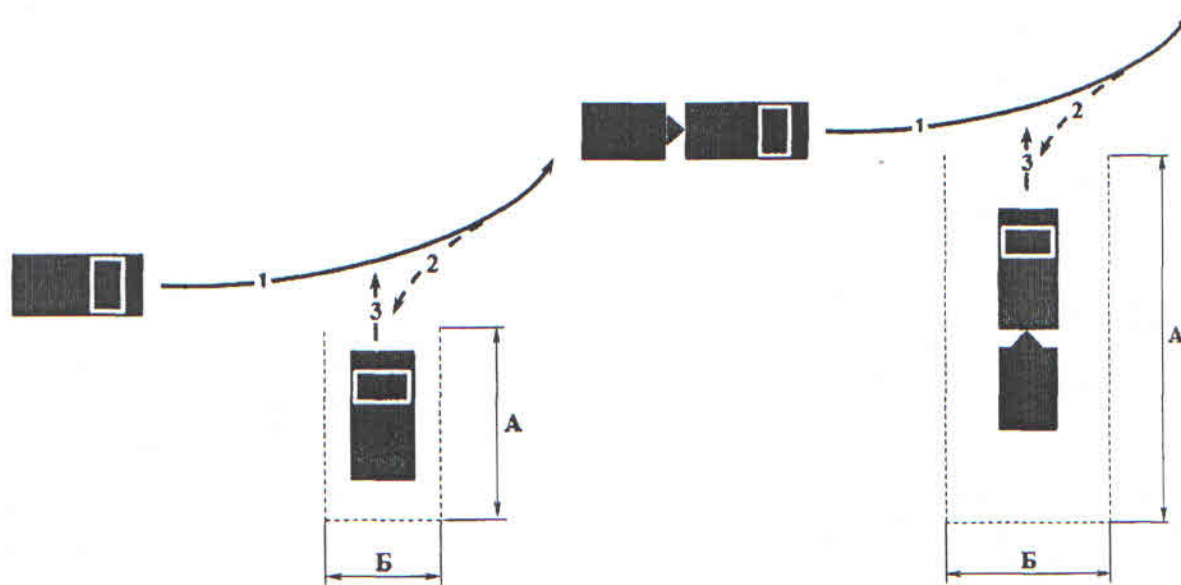


Рисунок 1. Схема маневра "Постановка транспортного средства на место стоянки при движении задним ходом с поворотом на 90 градусов"



	Категория (подкатегория) ТС				
	"В"	"С1" и "D1"	"С" и "D"	"BE", "C1E" и "D1E"	"CE" и "DE"
А	5 м	длина ТС + 1 м	длина ТС + 1 м	1,5 длины состава ТС	1,5 длины состава ТС
Б	2,5 м	\geq ширины ТС + 1 м \leq ширины ТС + 2 м	\geq ширины ТС + 2 м \leq ширины ТС + 3 м	\geq 2 ширины состава ТС \leq 2 ширины состава ТС + 1 м	\geq 2 ширины состава ТС + 1 м \leq 2 ширины состава ТС + 2 м

Рисунок 2. Схема и размеры маневра "Постановка транспортного средства на место стоянки при движении задним ходом с поворотом на 90 градусов"

Маневр "Постановка транспортного средства на место стоянки параллельно тротуару (краю проезжей части) при движении задним ходом"

13. Проверка выполнения маневра на транспортном средстве категории "В" осуществляется на участках дорог с малоинтенсивным движением с использованием имеющихся размеченных мест для стоянки (парковки) (рисунок 3).

14. В случае отсутствия условий для выполнения маневра, указанных в пункте 13 настоящего приложения к Административному регламенту, проверка выполнения маневра осуществляется в соответствии со схемой и размерами, указанными на рисунке 4.

15. Для транспортных средств категорий "С", "D", "BE", "CE", "DE" и подкатегорий "С1", "D1", "C1E", "D1E" проверка выполнения маневра осуществляется в соответствии со схемами и размерами, указанными на рисунках 4 и 5.

16. При выполнении маневра кандидат в водители:

маневрируя задним ходом, устанавливает транспортное средство на месте стоянки (парковки) так, чтобы проекции правого габарита транспортного средства (за исключением боковых зеркал заднего вида) после завершения маневра не пересекали границы, при этом допускается повторное включение передачи заднего хода (рисунки 3 - 5);

фиксирует транспортное средство в неподвижном состоянии и сообщает экзаменатору о завершении маневра;

по команде экзаменатора покидает место стоянки (парковки).

17. Критериями принятия решения о выполнении маневра являются:

17.1. Отсутствие использования включения передачи заднего хода три и более раз.

17.2. Отсутствие наезда на боковую границу места стоянки (парковки), находящуюся справа от транспортного средства, два и более раз.

17.3. Отсутствие пересечения габаритами транспортного средства (за исключением боковых зеркал заднего вида) либо наезда колесом на переднюю или заднюю границы в ходе выполнения маневра.

17.4. По завершении маневра транспортное средство расположено внутри места стоянки (парковки), при этом проекции габаритов транспортного средства (за исключением боковых зеркал заднего вида) не пересекают границы места стоянки (парковки).

линия либо бордюр

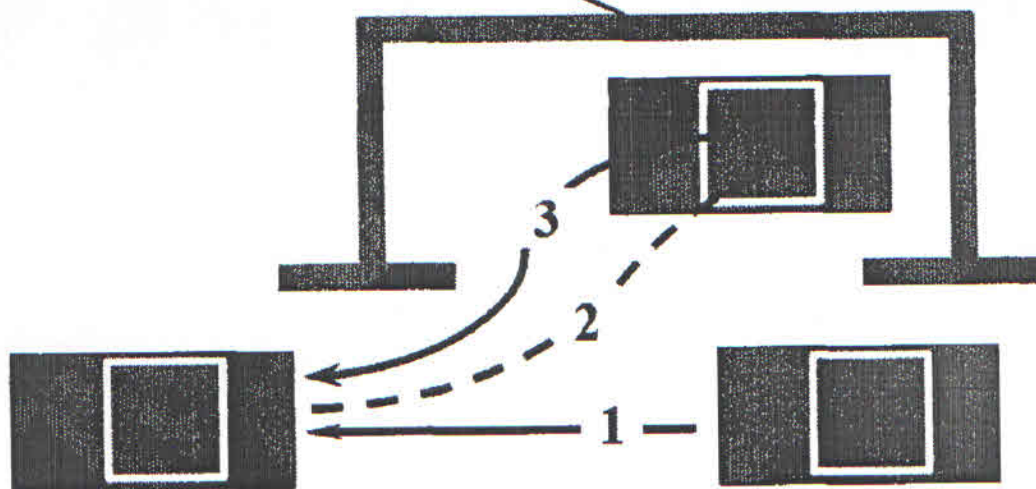


Рисунок 3. Схема маневра "Постановка транспортного средства на место стоянки параллельно тротуару (краю проезжей части) при движении задним ходом"

Маневр "Прямолинейное движение задним ходом и парковка для погрузки (разгрузки) на погрузочной эстакаде (платформе) (для транспортных средств категорий "С" и "СЕ" и подкатегорий "С1" и "С1Е")"

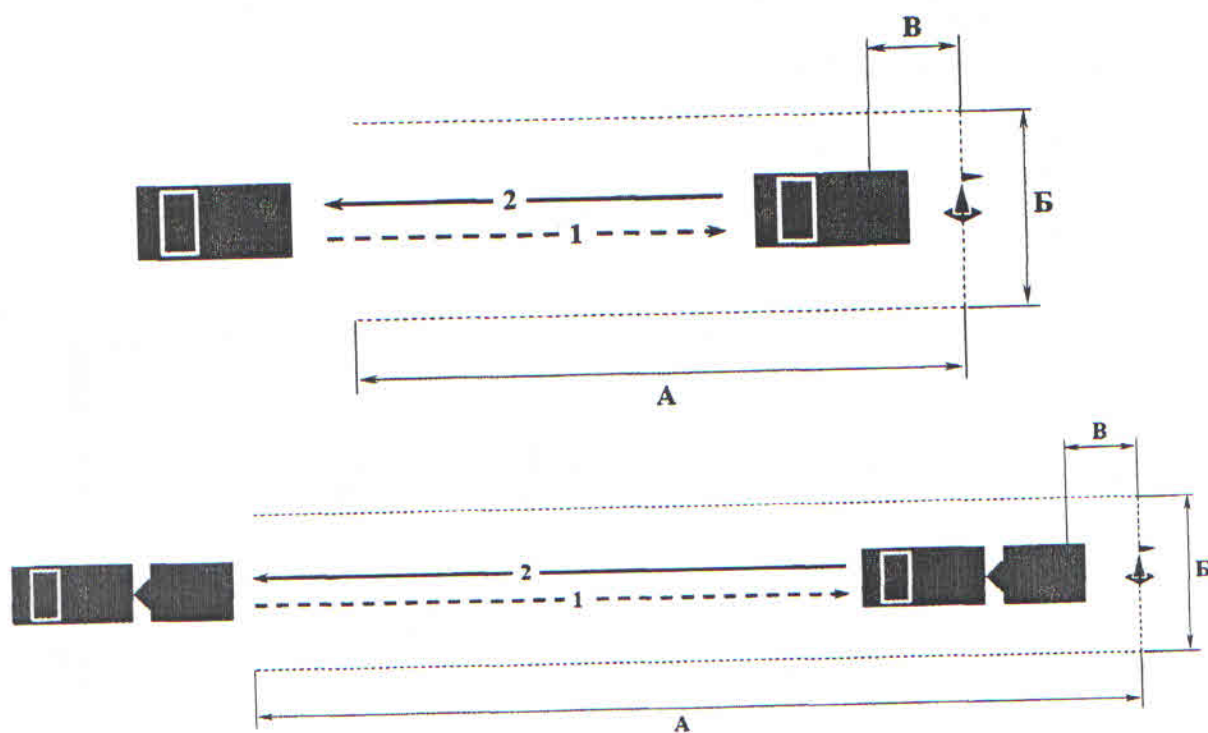
18. Проверка выполнения маневра осуществляется в соответствии со схемами и размерами, указанными на рисунке 6.

19. Кандидат в водители:

осуществляет движение задним ходом при однократном включении передачи заднего хода в пределах зоны выполнения маневра и устанавливает транспортное средство в конце места выполнения маневра так, чтобы задняя проекция транспортного средства находилась на расстоянии не более контрольного значения В от задней границы (рисунок 6);

фиксирует транспортное средство в неподвижном состоянии и сообщает экзаменатору о завершении маневра;

по команде экзаменатора покидает место выполнения маневра.



	Категория (подкатегория) ТС	
	"С1" и "С1Е"	"С" и "СЕ"
A	3 длины ТС (состава ТС)	3 длины ТС (состава ТС)
B	\geq ширины ТС + 1 м $<$ ширины ТС + 2 м	$>$ ширины ТС + 2 м $<$ ширины ТС + 3 м
B	\leq 1 м	\leq 1,5 м

Рисунок 6. Схема и размеры маневра "Прямолинейное движение задним ходом и парковка для погрузки (разгрузки) на погрузочной эстакаде (платформе) (для транспортных средств категорий "С" и "СЕ" и подкатегорий "С1" и "С1Е")"

20. Критериями принятия решения о выполнении маневра являются:

20.1. Отсутствие использования включения передачи заднего хода два и более раз.

20.2. Отсутствие пересечения проекциями габаритов транспортного средства (за исключением боковых зеркал заднего вида) либо наезда колесом или на боковые и заднюю границы в ходе выполнения маневра.

20.3. По завершении маневра расстояние от проекции заднего габарита транспортного средства до задней границы не превышает контрольного значения В.

Маневр "Разворот транспортного средства в ограниченном пространстве (при ограниченной ширине проезжей части) с использованием движения задним ходом"

21. Проверка выполнения маневра на транспортном средстве категории "В" осуществляется на участках дорог с малоинтенсивным движением, имеющих две полосы для движения, без использования обочин или прилегающих территорий.

22. В случае отсутствия условий для выполнения маневра, указанных в пункте 21 настоящего приложения к Административному регламенту, проверка выполнения маневра осуществляется в соответствии со схемой и размерами, указанными на рисунке 7.

23. Кандидат в водители:

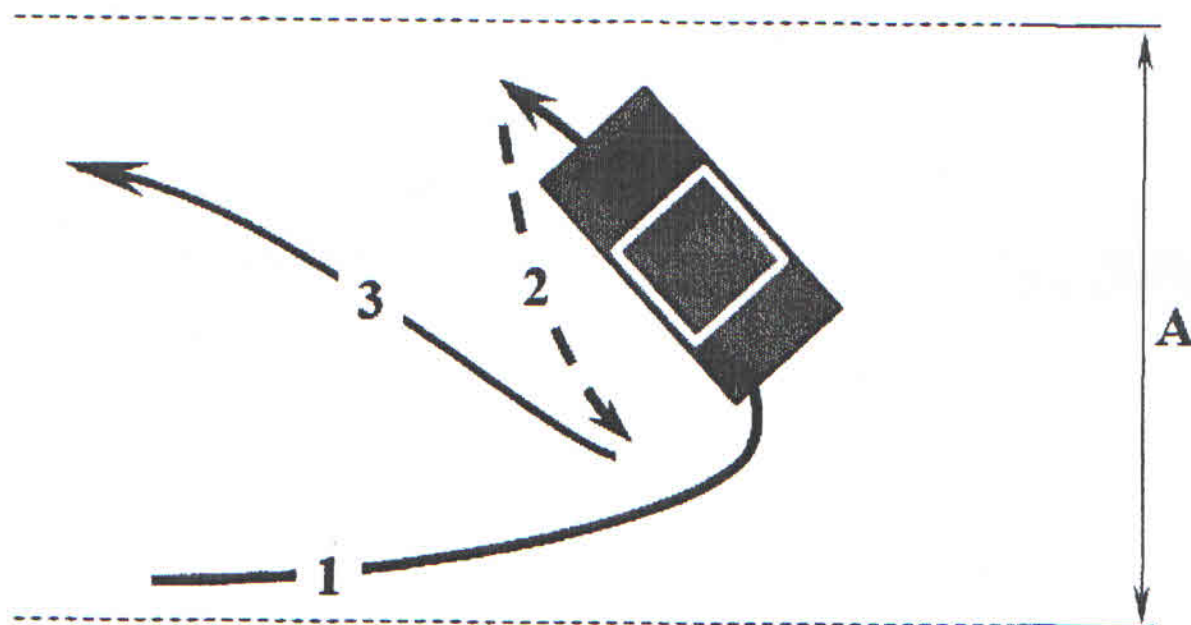
выполняет разворот с использованием передачи заднего хода;

продолжает движение в обратном направлении (рисунок 7).

24. Критериями принятия решения о выполнении маневра являются:

24.1. Отсутствие использования включения передачи заднего хода три и более раз.

24.2. Отсутствие съезда колесом с проезжей части дороги.



A	Не менее 5,5 м и не более 7 м
---	-------------------------------

Рисунок 7. Схема маневра "Разворот транспортного средства в ограниченном пространстве (при ограниченной ширине проезжей части) с использованием движения задним ходом"

25. Для категорий "С", "D", "BE", "CE" и "DE" и подкатегорий "C1", "D1", "C1E" и "D1E" проверка выполнения маневра осуществляется при выполнении кандидатом в водители маневра

"Постановка транспортного средства на место стоянки при движении задним ходом с поворотом на 90 градусов" (рисунок 2).

Маневр "Остановка и начало движения на подъеме и на спуске"

26. Проверка выполнения маневра осуществляется с использованием наклонного участка дороги (территории) либо эстакады, указанных в пункте 5 настоящего приложения к Административному регламенту.

27. Кандидат в водители:

осуществляет движение вперед на наклонном участке и по команде экзаменатора (при нахождении всех колес транспортного средства (тягача в составе транспортных средств) на участке подъема останавливает транспортное средство на участке подъема;

фиксирует транспортное средство в неподвижном состоянии стояночным или рабочим тормозом;

по команде экзаменатора продолжает движение в прямом направлении.

28. Критериями принятия решения о выполнении маневра являются:

28.1. Фиксация транспортного средства (тягача в составе транспортных средств) в неподвижном состоянии на участке подъема (~~спуска~~).

28.2. Отсутствие использования тормозной системы транспортного средства после начала движения на участке подъема.

28.3. Отсутствие вмешательства экзаменатора в дублирующие органы управления транспортного средства с целью остановки неконтролируемого отката транспортного средства.

Маневр "Остановка для безопасной посадки или высадки пассажиров (для транспортных средств категорий "D" и "DE" и подкатегорий "D1" и "D1E")"

29. Проверка выполнения маневра осуществляется при проверке выполнения предусмотренного подпунктом "с" пункта 14 Правил маневра "Постановка транспортного средства параллельно тротуару (краю проезжей части) при движении по направлению вперед".

30. Кандидат в водители:

по команде экзаменатора выбирает место для остановки транспортного средства;

после остановки фиксирует транспортное средство в неподвижном состоянии;

по командам экзаменатора осуществляет открытие и последующее закрытие дверей, предназначенных для посадки и высадки пассажиров (за исключением аварийных выходов);

по команде экзаменатора продолжает движение вперед.

31. Критериями принятия решения о выполнении маневра являются:

31.1. Во время открытия и закрытия дверей транспортное средство находилось в неподвижном состоянии.

31.2. Осуществлено открытие и закрытие дверей, предназначенных для посадки и высадки пассажиров (за исключением аварийных выходов).

Маневр "Сцепление и расцепление или расцепление и повторное сцепление прицепа с тягачом (для транспортных средств категорий "BE", "CE" и "DE" и подкатегорий "C1E" и "D1E", за исключением сочлененных автобусов)"

32. Выполнение маневра осуществляется с учетом пунктов 210 - 213 Правил по охране труда на автомобильном транспорте¹.

¹ Приказ Минтруда России от 9 декабря 2020 г. N 871н "Об утверждении Правил по охране труда на автомобильном транспорте" (Зарегистрирован Минюстом России 18 декабря 2020 года, регистрационный N 61561).

33. Выполнение маневра осуществляется в два поочередных действия: первое действие - "Расцепление прицепа с тягачом" и второе действие - "Сцепление прицепа с тягачом". Время на выполнение маневра составляет не более 10 минут.

34. Перед началом проверки выполнения маневра тягач должен быть сцеплен с прицепом.

35. Кандидат в водители:

производит расцепление прицепа с тягачом, включая отсоединение гидравлических, пневматических и электрических систем тягача и прицепа;

по команде экзаменатора осуществляет движение на тягаче вперед на расстояние не менее 1 длины и не более 2 длин тягача (рисунок 8);

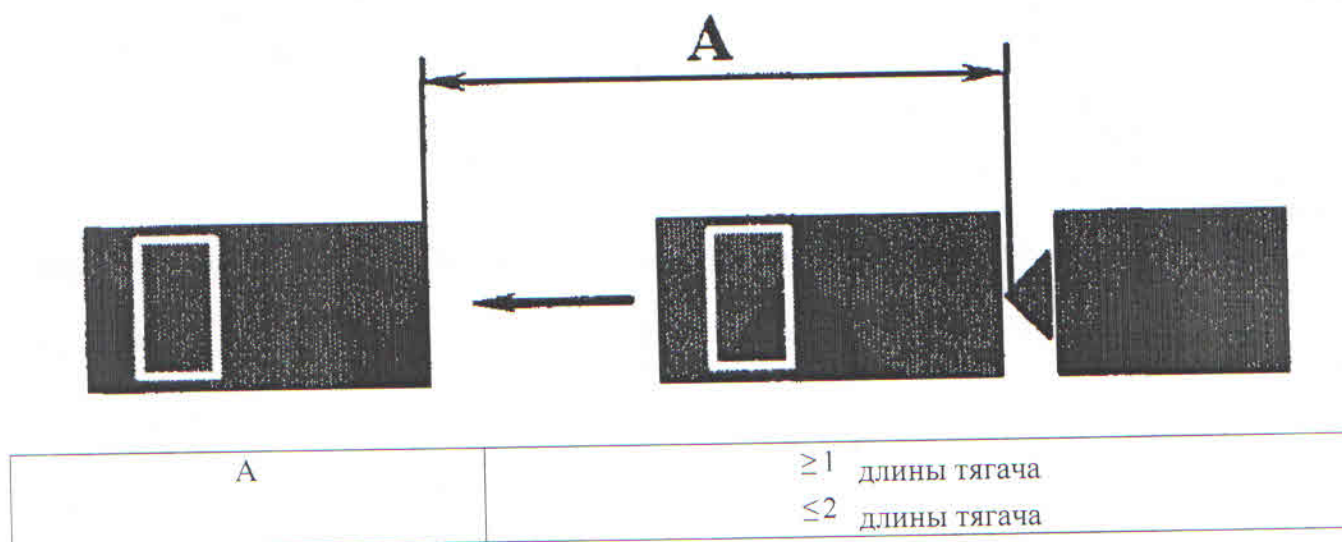


Рисунок 8. Схема и размеры маневра "Сцепление и расцепление или расцепление и повторное сцепление прицепа с тягачом (для транспортных средств категорий "BE", "CE" и "DE" и подкатегорий "C1E" и "D1E", за исключением сочлененных автобусов)", при расцеплении прицепа с тягачом

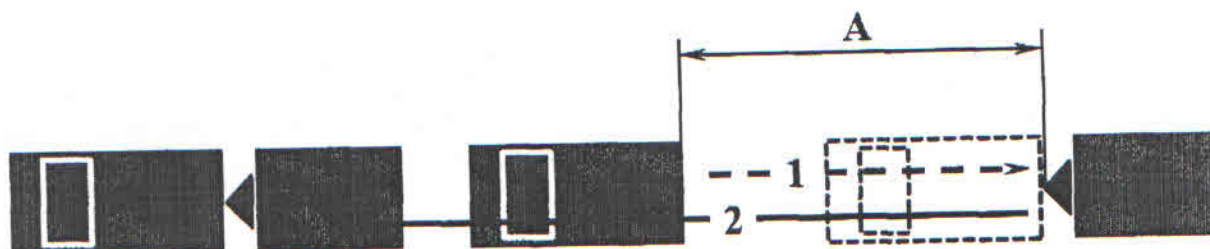
36. Кандидат в водители при сцеплении прицепа с тягачом:

по команде экзаменатора осуществляет движение задним ходом на тягаче к прицепу:

производит сцепление прицепа с тягачом, включая соединение гидравлических, пневматических и электрических систем тягача и прицепа;

проверяет работу электрооборудования и тормозной системы прицепа;

по команде экзаменатора осуществляет движение вперед до команды экзаменатора об остановке (рисунок 9).



А	≥ 1 длины тягача ≤ 2 длины тягача
---	--

Рисунок 9. Схема и размеры маневра "Сцепление и расцепление или расцепление и повторное сцепление прицепа с тягачом (для транспортных средств категорий "BE", "CE" и "DE" и подкатегорий "C1E" и "D1E", за исключением сочлененных автобусов)" при сцеплении прицепа с тягачом

37. Критериями принятия решения о выполнении маневра являются:

37.1. Время выполнения маневра составило не более 10 минут.

37.2. Последовательность расцепления и сцепления прицепа с тягачом не нарушена.

37.3. По завершении сцепления прицепа с тягачом электрооборудование и тормозная система прицепа подключены к электрооборудованию и тормозной системе тягача и исправно работают.

В _____
(наименование уполномоченного органа)

ЗАЯВЛЕНИЕ

**об исправлении допущенных технических ошибок (описках, опечатках,
грамматических либо подобных ошибках)**

Заявитель _____
Прошу исправить технические ошибки (описки, опечатки, грамматические либо
подобные ошибки), допущенные в

_____ /
(указывается наименование документа)

а именно _____
(указываются выявленные технические ошибки (описки, опечатки,
грамматические либо подобные ошибки)

к заявлению прилагаю _____
_____ /
(указывается наименование и реквизиты документа, свидетельствующего
о допущенной ошибке)

_____ /
(подпись заявителя)

_____ /
(фамилия, имя, отчество (при наличии))

" " _____ 20 ____ г.

**Заявление
о предоставлении государственной услуги**

Дата Время	Подразделение Госавтоинспекции	<input type="checkbox"/> Получено через ЕПГУ <input type="checkbox"/> Получено через МФЦ
ЗАЯВЛЕНИЕ N <input type="text"/> <input type="text"/>		Категория (подкатегория) ТС <input type="text"/> Стаж с <input type="text"/> Особые отметки: <input type="text"/>

1. ФАМИЛИЯ	ИМЯ	ОТЧЕСТВО (при наличии)	
2. Дата рождения	3. Место рождения		
4. Адрес регистрации по месту жительства (по месту пребывания)			
5. Пол М <input type="checkbox"/> Ж <input type="checkbox"/>	6. Телефон	6.1 СНИЛС (при наличии)	
7. Документ, удостоверяющий личность	Серия	Номер	Дата выдачи
Орган, выдавший документ		Код органа, выдавшего документ (при наличии)	

8. Медицинское заключение	Серия	Номер	Дата выдачи
Медицинская организация, выдавшая документ		Категории (подкатегории)	Медицинские ограничения
			Медицинские показания

9. Свидетельство о профессии водителя	Серия	Номер	Дата выдачи
Наименование организации, осуществляющей образовательную деятельность, выдавшей свидетельство		Категория (подкатегория)	Дополнительные сведения
		Тип трансмиссии	

10. Водительское удостоверение (при наличии)	Серия	Номер	Дата выдачи
Кем выдано		Категории (подкатегории)	Особые отметки

Транслитерация	ФАМИЛИЯ	ИМЯ	ОТЧЕСТВО (при наличии)
----------------	---------	-----	---------------------------

Предоставление государственной услуги по заявлению N _____ от
ПРЕКРАЩЕНО

Заявление сформировано " ____ " _____ 20__ г. _____
(дата) _____
(подпись, инициалы,
фамилия, должностного
лица)

Полноту и достоверность
данных проверил, с
транслитерацией согласен " ____ " _____ 20__ г. _____
(дата) _____
(подпись, инициалы,
фамилия, заявителя)

(Оборотная сторона)

Заполняется уполномоченным должностным лицом		
Дата	Заключение должностного лица	инициалы, фамилия, должность, подпись
Дата	Заключение должностного лица	инициалы, фамилия, должность, подпись
Дата	Заключение должностного лица	инициалы, фамилия, должность, подпись
Дата	Заключение должностного лица	инициалы, фамилия, должность, подпись
Дата	Заключение должностного лица	инициалы, фамилия, должность, подпись
Дата	Заключение должностного лица	инициалы, фамилия, должность, подпись
Дата	Заключение должностного лица	инициалы, фамилия, должность, подпись
Дата	Заключение должностного лица	инициалы, фамилия, должность, подпись

Заявителю выдано:

ВОДИТЕЛЬСКОЕ УДОСТОВЕРЕНИЕ			МЕЖДУНАРОДНОЕ ВОДИТЕЛЬСКОЕ УДОСТОВЕРЕНИЕ		
Категории/подкатегории			Категории/подкатегории		
Серия	Номер	Ограничения	Серия	Номер	Ограничения

Отказ по заявлению	Реквизиты отказа	Основания отказа

Аннулированное водительское удостоверение	Серия	Номер

Указанные документы получил(а) " _____ " _____ 20__ г. _____
(дата) (подпись, инициалы, фамилия, заявителя)

Прошу прекратить предоставление
государственной услуги

" " 20 г. _____
(дата) (подпись,
инициалы,
фамилия,
заявителя)

Прошу вернуть аннулированное
водительское удостоверение

" " 20 г. _____
(дата) (подпись,
инициалы,
фамилия,
заявителя)

**Экзаменационный лист
проведения теоретического экзамена**

--

(категория (подкатегория)
транспортного средства)

Фамилия _____ Имя _____
 Отчество _____ (при наличии) Дата рождения _____
 Дата проведения _____ Место проведения _____
 Экзаменатор _____
 (должность, подразделение, специальное звание, инициалы, фамилия)

Основной блок вопросов												
Номер вопроса												
Номер ответа												
Отметки экзаменатора												
Время решения												
Результат (сдал /не сдал/ дополнительный блок)												

Дополнительный блок вопросов												
Номер вопроса												
Номер ответа												
Отметки экзаменатора												
Время решения												
Результат (сдал /не сдал)												

Экзаменатор _____ (подпись экзаменатора) _____ (инициалы, фамилия)
 Кандидат в водители _____ (подпись кандидата в _____ (инициалы, фамилия)
 (с результатом экзамена ознакомлен) водители)

Экзаменационный лист
проведения практического экзамена на право управления транспортными средствами
категорий "А" и "М" и подкатегорий "А1" и "В1"

Дата _____ Категория транспортного средства _____
 Время _____ Тип трансмиссии _____
 Место проведения _____

Кандидат в водители

Транспортное средство

Фамилия: _____ Марка: _____
 Имя: _____ Модель: _____
 Отчество: _____ Государственный
 (при наличии) регистрационный номер: _____
 Дата рождения: _____
 Экзаменатор _____

(должность, подразделение, специальное звание,
 инициалы, фамилия)

№ п/п	Перечень ошибок (номера подпунктов Административного регламента)	Номер упражнения					
1	Не приступил к выполнению упражнения (162.1)						
2	Сбил разметочное оборудование (162.2)						
3	Выехал за границы участков упражнений (162.3)						
4	Пересек линию "СТОП" (162.4)						
5	Не пересек контрольную линию (162.5)						
6	Отклонился от заданной траектории движения или съехал с «колейной доски» (162.6)						
7	Допустил остановку двигателя (162.7)						
8	Остановился до линии разметки на расстоянии, превышающем контрольное значение (162.8)						
9	Осуществлял движение задним ходом в случае, если движение задним ходом не предусмотрено (162.9)						
10	Пользоваться телефоном (162.10)						
11	Покинул экзамен (отказался от выполнения упражнения) (162.11)						
12	Воспользовался тормозной системой 2 и более раз (162.12.1)						
13	Превысил время выполнения упражнения "Прямолинейное движение, экстренное торможение" (162.12.2)						
14	Превысил время выполнения упражнения "Скоростное маневрирование" (162.13.1)						
15	Коснулся ногой (ногами) поверхности площадки (162.13.2)						
16	Допустил опрокидывание транспортного средства (162.13.3)						
17	Не включил нейтральную передачу, не поднял левую руку (162.13.4)						
18	Не надел и (или) не застегнул мотошлем (162.14)						

Результат экзамена	СДАН	НЕ СДАН
--------------------	------	---------

Экзаменатор _____ (подпись экзаменатора) _____ (инициалы, фамилия)

Кандидат в водители _____ (подпись кандидата _____ (инициалы, фамилия)
(с результатом экзамена ознакомлен) в водители)

Экзаменационный лист
проведения практического экзамена на право управления
транспортными средствами категорий «B», «C», «D», «BE»,
«CE» и «DE» и подкатегорий «C1», «D1», «C1E» и «D1E»

Дата _____ Категория транспортного средства _____

Время _____ Тип трансмиссии _____

Кандидат в водители Транспортное средство

Фамилия: _____ Марка:

Имя: _____ Модель:

Отчество: _____ Государственный

(при наличии) регистрационный номер:

Дата рождения: _____

Экзаменатор _____

(должность, подразделение, специальное звание, инициалы, фамилия)

V - отметка о проверке навыка

Навыки управления транспортным средством, подлежащие проверке

- | п/п | |
|------|---|
| .1. | Постановка транспортного средства на место стоянки при движении задним ходом с поворотом на 90 градусов |
| .2. | Постановка транспортного средства на место стоянки параллельно тротуару (краю проезжей части) при движении задним ходом |
| .3. | Разворот транспортного средства в ограниченном пространстве (при ограниченной ширине проезжей части) с использованием движения задним ходом |
| .4. | Остановка и начало движения на подъеме |
| .5. | Постановка транспортного средства параллельно тротуару (краю проезжей части) при движении по направлению вперед |
| .6. | Проезд регулируемого перекрестка (при его наличии) |
| .7. | Проезд нерегулируемого перекрестка равнозначных дорог (при его наличии) |
| .8. | Проезд нерегулируемого перекрестка неравнозначных дорог |
| .9. | Левые и правые повороты |
| .10. | Проезд железнодорожного переезда (при наличии) |

- .11. Перестроение на участке дороги, имеющей 2 или более полосы для движения в одном направлении (при наличии)
 - .12. Обгон или опережение (при наличии такой возможности)
 - .13. Движение с максимальной разрешенной скоростью
 - .14. Проезд пешеходных переходов и мест остановок маршрутных транспортных средств
 - .15. Торможение и остановка при движении на различных скоростях
 - .16. Прямолинейное движение задним ходом и парковка для погрузки (разгрузки) на погрузочной эстакаде (платформе) (для транспортных средств категорий «С» и «СЕ» и подкатегорий «С1» и «С1Е»)
 - .17. Сцепление и расцепление или расцепление и повторное сцепление прицепа с тягачом (для транспортных средств категорий «ВЕ», «СЕ» и «ДЕ» и подкатегорий «С1Е» и «D1Е», за исключением сочлененных автобусов)
 - .18. Разворот на перекрестке и вне перекрестка (для транспортных средств категорий «ВЕ», «СЕ» и «ДЕ» и подкатегорий «С1Е» и «D1Е» при наличии возможности осуществления разворота)
 - .19. Остановка для безопасной посадки или высадки пассажиров (для транспортных средств категорий «D» и «DE» и подкатегорий «D1» и «D1E»)
- Ошибки и нарушения, допущенные в процессе экзамена

V - отметка о штрафном балле

2. Ошибки (нарушения) - 7 баллов

- .1. Действие или бездействие кандидата в водители, вызвавшее необходимость вмешательства в процесс управления экзаменационным транспортным средством с целью предотвращения возникновения дорожно-транспортного происшествия
- .2. Не уступил дорогу (создал помеху) транспортному средству, имеющему преимущество
- .3. Не уступил дорогу (создал помеху) пешеходам, имеющим преимущество
- .4. Выехал на полосу встречного движения (кроме разрешенных случаев) или на трамвайные пути встречного направления
- .5. Осуществлял движение на запрещающий сигнал светофора или регулировщика
- .6. Не выполнил требования знаков приоритета, запрещающих и предписывающих знаков, дорожной разметки 1.1, 1.11 (разделяющей потоки противоположного или попутного направления), 1.3, а также знаков особых предписаний
- .7. Покинул экзамен (отказался от сдачи экзамена) после его начала
- .8. Нарушил правила выполнения обгона
- .9. Нарушил правила выполнения поворота

- | | | | |
|------|---|--------------------------|--------------------------|
| .10. | Нарушил правила выполнения разворота | <input type="checkbox"/> | |
| .11. | Нарушил правила движения задним ходом | <input type="checkbox"/> | |
| .12. | Нарушил правила проезда железнодорожных переездов | <input type="checkbox"/> | |
| .13. | Превысил разрешенную максимальную скорость движения | <input type="checkbox"/> | |
| .14. | Использовал во время движения телефон и (или) иное средство связи | <input type="checkbox"/> | |
| | 3. Ошибки (нарушения) - 4 балла | | |
| .1. | Осуществлял движение, не пристегнувшись ремнем безопасности | <input type="checkbox"/> | <input type="checkbox"/> |
| .2. | Выехал на перекресток или остановился на пешеходном переходе при образовавшемся заторе | <input type="checkbox"/> | <input type="checkbox"/> |
| .3. | В установленных случаях не снизил скорость и (или) не остановился | <input type="checkbox"/> | <input type="checkbox"/> |
| .4. | Нарушил правила перевозки пассажиров | <input type="checkbox"/> | <input type="checkbox"/> |
| .5. | Не приступил к выполнению (проигнорировал) задания экзаменатора | <input type="checkbox"/> | <input type="checkbox"/> |
| .6. | Пересек стоп-линию (разметка 1.12) при остановке (при наличии знака 2.5 или при запрещающем сигнале светофора или регулировщика) | <input type="checkbox"/> | <input type="checkbox"/> |
| | 4. Ошибки (нарушения) - 3 балла | | |
| .1. | Нарушил правила остановки или стоянки | <input type="checkbox"/> | <input type="checkbox"/> |
| | | <input type="checkbox"/> | |
| .2. | Не подал сигнал световым указателем поворота перед началом движения, перестроением, поворотом (разворотом) или остановкой | <input type="checkbox"/> | <input type="checkbox"/> |
| | | <input type="checkbox"/> | |
| .3. | Нарушил правила применения аварийной сигнализации | <input type="checkbox"/> | <input type="checkbox"/> |
| | | <input type="checkbox"/> | |
| .4. | Допустил ошибку при выполнении постановки транспортного средства на место стоянки при движении задним ходом с поворотом на 90 градусов | <input type="checkbox"/> | <input type="checkbox"/> |
| | | <input type="checkbox"/> | |
| .5. | Допустил ошибку при выполнении постановки транспортного средства на место стоянки параллельно тротуару (краю проезжей части) при движении задним ходом | <input type="checkbox"/> | <input type="checkbox"/> |
| | | <input type="checkbox"/> | |
| .6. | Допустил ошибку при выполнении разворота транспортного средства в ограниченном пространстве (при ограниченной ширине проезжей части) с использованием движения задним ходом | <input type="checkbox"/> | <input type="checkbox"/> |
| | | <input type="checkbox"/> | |

7. Допустил ошибку при выполнении остановки и начале движения на подъеме
8. Допустил ошибку при выполнении прямолинейного движения задним ходом и парковки для погрузки (разгрузки) на погрузочной эстакаде (платформе) (для транспортных средств категорий «С» и «СЕ» и подкатегорий «С1» и «С1Е»)
9. Допустил ошибку при выполнении сцепления и расцепления или расцепления и повторного сцепления прицепа с тягачом (для транспортных средств категорий «ВЕ», «СЕ» и «ДЕ» и подкатегорий «С1Е» и «D1Е», за исключением сочлененных автобусов)
5. Ошибки (нарушения) - 2 балла
1. Не выполнил требования дорожной разметки (кроме разметки 1.1, 1.11, 1.3, 1.12 в случаях, указанных в пунктах 2.6 и 3.6 экзаменационного листа)
2. Нарушил правила расположения транспортного средства на проезжей части
3. Нарушил правила пользования внешними световыми приборами или звуковым сигналом
4. Двигался без необходимости со слишком малой скоростью, создавая помехи другим транспортным средствам
6. Ошибки (нарушения) - 1 балл
1. Несвоевременно подал сигнал поворота
- 1.1. Незаблаговременно подал (включил) сигнал указателя поворота при начале или в процессе совершения маневра
- 1.1.1.
- 1.1.2. Выключил сигнал указателя поворота до завершения маневра
- 1.1.2.1.
- 1.1.3. Не выключил сигнал указателя поворота по завершении маневра
- 1.1.3.1.
2. Неправильно оценил дорожную обстановку (не воспользовался преимуществом проезда)
- 2.1.
3. Неуверенно пользовался органами управления транспортного средства

- При начале движения допустил резкий старт
- 3.1. (рывок)
-
- Резко затормозил при отсутствии необходимости предотвращения дорожно-транспортного происшествия
- 3.2.
-
- Начал движение, включив неверную передачу; двигался на передаче, не соответствующей скорости движения
- 3.3.
-
- Без необходимости задействовал другие органы управления либо не использовал стеклоочиститель при необходимости
- 3.4.
-
- Начал движение с включенным стояночным тормозом
- 3.5.
-
- Допустил остановку двигателя
- 3.6.
-
- Допустил неконтролируемый откат транспортного средства назад на участке подъема без угрозы совершения дорожно-транспортного происшествия (за исключением пункта 4.7 экзаменационного листа)
- 3.7.
-
- Допустил иные нарушения ПДД
4.
-

Результат экзамена

СДА

НЕ СДАН

Н

Комментарий экзаменатора о допущенных ошибках (нарушениях)

Экзаменатор

_____ (подпись экзаменатора)

_____ (инициалы, фамилия)

Кандидат в водители

(с результатом экзамена (подпись кандидата в водители)

_____ (инициалы, фамилия)

ознакомлен)

¹ Правила дорожного движения Российской Федерации, утвержденные постановлением Совета Министров - Правительства Российской Федерации от 23 октября 1993 г. № 1090 (далее - «Постановление Правительства Российской Федерации»). В